

GER	Radgreifer Hydraulisch 600kg
CZE	Kolový zvedák, hydraulický 600 kg
DAN	Hjulgriber hydraulisk 600kg
DUT	Wielheffer hydraulisch 600kg
ENG	Wheel Dolly Hydraulic 600kg
FRE	Chariot déplace-voitures « Go Jack » 600 kg
HRV	Hidraulična kolica za kotače 600 kg
HUN	Hidraulikus kerékszorító 600 kg
ITA	Carrello sottoruota idraulico 600kg
POL	Podnśnik hydrauliczny do kół 600 kg
POR	Macaco transportador de automóveis 600 kg
SLO	Kolesový zdvihák, hydraulický 600 kg
SLV	Hidravlična kolesna dvigalka 600 kg
SPA	Gato transportador de coches 600 kg
TUR	Teker Kaldıracı Hidrolik 600kg

GER Radgreifer Hydraulisch

Max. Hubkapazität: 600 kg

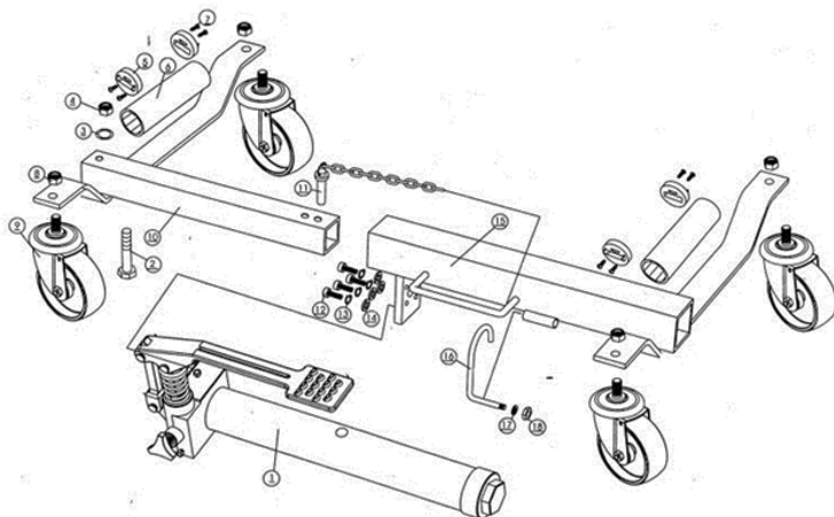
Anleitung:

1. Den Radgreifer auf ebener Fläche positionieren. Das Pedal hinunterdrücken und die Pedalsicherung entfernen. Den Sicherungsstift aus der Aufnahme ziehen.
2. Vor der Anwendung muss das Entlastungsventil mittels Ventilrädchen geöffnet werden (gegen den Uhrzeigersinn). Den Radgreifer so weit ausziehen, bis die beiden Greifarme die Reifen umfassen. Der Reifen soll auf den Auflageflächen der Greifarme anliegen. Danach das Entlastungsventil mittels Drehen des Ventilrädchens (im Uhrzeigersinn) schließen. Nun kann der Radgreifer eingesetzt werden.
3. Den Radgreiferrahmen parallel zum Reifen positionieren. **ACHTUNG** – Immer zwischen dem Rahmen und dem Reifen ca. 2 cm Freiraum lassen. Wenn der Reifen direkt am Rahmen anliegt, kann es sein, dass der Reifen den Rahmen des Radgreifers beschädigt.
4. Um die Reifen zu heben, das Pedal mit gleichmäßigen Pumpstößen zu bedienen. Das Pedal so lange drücken, bis das Rad ca. 2 cm vom Boden abgehoben ist. (Je geringer der Abstand des Reifens vom Boden ist, umso stabiler ist der Radgreifer). Immer nach dem Hochheben des Reifens den Sicherungsstift zum Fixieren der Last in die vorgesehene Aufnahme stecken. Diesen Vorgang mit den anderen Reifen durchführen und das Fahrzeug vorsichtig manuell an die vorgesehene Stelle manövrieren.
5. Um den Radgreifer abzusenken, den Sicherungsstift herausziehen und das Entlastungsventil mittels Ventilrädchen öffnen.

Warnhinweise:

1. Schließen des Entlastungsventils durch Anziehen des Ventilrädchen im Uhrzeigersinn.
2. Entlastung durch Öffnen des Entlastungsventils mittels Ventilrädchen gegen den Uhrzeigersinn.
3. **NIEMALS** den Radgreifer auf schrägen Flächen einsetzen. Radgreifer nur auf ebenen Flächen einsetzen.
4. **NIEMALS** den Radgreifer über die maximale Kapazität belasten (max. 600 kg)
5. **NIEMALS** den Motor des Fahrzeuges starten, solange das Rad sich auf dem Radgreifer befindet. Das Fahrzeug darf mit dem Radgreifer nur manuell bewegt werden.
6. Vor dem Einsatz muss das Entlastungsventil geöffnet werden, indem das Ventilrädchen gegen den Uhrzeigersinn gedreht wird. Den Radgreifer mittels Pedal expandieren, bis die beiden Greifarme das Rad umfassen. Nun Ventilrädchen im Uhrzeigersinn schließen. Danach auf das Pedal drücken. Der Radgreifer wird zusammengezogen und das Rad in die Höhe gedrückt.
7. Nach den Hochheben **immer** den Sicherungsstift zum Fixieren der Last in die vorgesehene Aufnahme stecken.
8. Nach Beendigung der Arbeit den Sicherungsstift aus der Aufnahme ziehen und das Entlastungsventil mittels Ventilrädchen öffnen.

Teileliste Radgreifer



Teile Nr.	Bezeichnung	Menge	Teile Nr.	Bezeichnung	Menge
1	Kolbeneinheit	1	10	Linkes Rahmenteil	1
2	Bolzen M16 x 115	1	11	Sicherheitsstift m. Kette	1
3	UnterlagscheibeØ16	1	12	Schraube M6 x 20	4
4	Mutter M16	1	13	Sprengring Ø6	4
5	Abdeckkappen	4	14	UnterlagscheibeØ6	4
6	Rundauflagen	2	15	Rechtes Rahmenteil	1
7	Halteschrauben	8	16	Haken	1
8	Halteschrauben	4	17	Unterlagscheibe Haken	1
9	Schwenkrollen	4	18	Mutter Haken	1

CZE Kolový zvedák, hydraulický 600 kg

Max. zvedací kapacita: 600 kg

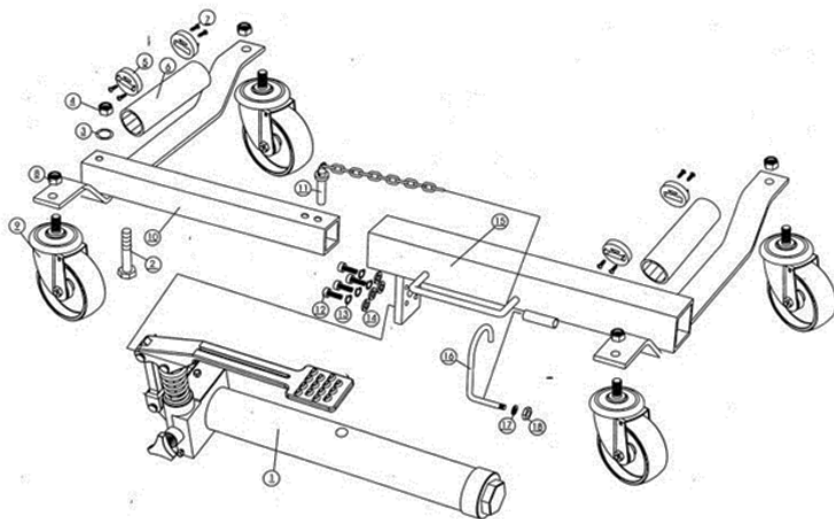
Návod:

1. Umístěte kolový zvedák na rovnou plochu. Stlačte pedál dolů a odstraňte pojistku pedálu. Vytáhněte pojistný kolík z uložení.
2. Před použitím se musí pomocí kolečka ventilu otevřít odlehčovací ventil (proti směru hodinových ručiček). Vytáhněte kolový zvedák natolik, až obě ramena obemknou pneumatiku. Pneumatika má doléhat k dosedacím plochám ramen. Potom odlehčovací ventil otočením kolečka ventilu (ve směru hodinových ručiček) zavřete. Nyní je kolový zvedák připraven k použití.
3. Umístěte rám kolového zvedáku rovnoběžně s pneumatikou. **UPOZORNĚNÍ** – Vždy ponechte mezi rámem a pneumatikou cca 2 cm volného prostoru. Pokud pneumatika doléhá přímo k rámu, může se stát, že pneumatika rám zvedáku poškodí.
4. Chcete-li zvednout pneumatiku, stlačujte pedál rovnoměrným pumpováním. Pumpujte pedálem tak dlouho, až se kolo zvedne cca 2 cm od země.
(Čím menší je vzdálenost pneumatiky od země, tím stabilnější je kolový zvedák.) Vždy po zvednutí pneumatiky zastrčte pojistný kolík k fixaci břemena do příslušného uložení. Tento postup proveďte s ostatními pneumatikami a manévrujte s vozidlem opatrně manuálně na požadované místo.
5. Chcete-li kolový zvedák dát dolů, vytáhněte pojistný kolík a pomocí kolečka ventilu otevřete odlehčovací ventil.

Varovné pokyny:

1. Odlehčovací ventil se zavírá utážením kolečka ventilu ve směru hodinových ručiček.
2. Odlehčovací ventil se otevírá otáčením kolečka ventilu proti směru hodinových ručiček.
3. **NIKDY** nepoužívejte kolový zvedák na šikmých plochách. Používejte kolový zvedák pouze na rovných plochách.
4. **NIKDY** nezatěžujte kolový zvedák nad maximální kapacitu (max. 600 kg).
5. **NIKDY** nestartujte motor vozidla, dokud se kolo nachází na kolovém zvedáku. Vozidlem s kolovým zvedákem je možné pohybovat pouze manuálně.
6. Před použitím se musí otevřít odlehčovací ventil otáčením kolečka ventilu proti směru hodinových ručiček. Otevřete kolový zvedák, až obě ramena obemknou kolo. Nyní zavřete kolečko ventilu ve směru hodinových ručiček.
Potom stlačte pedál. Kolový zvedák se zatáhne a kolo je vytlačeno do výšky.
7. Po zvednutí do výšky **vždy** zastrčte pojistný kolík k fixaci břemena do příslušného uložení.
8. Po ukončení práce vytáhněte pojistný kolík z uložení a otevřete odlehčovací ventil pomocí kolečka ventilu

Seznam dílů kolového zvedáku



Č. dílu	Označení	Množství	Č. dílu	Označení	Množství
1	Jednotka pístu	1	10	Levý díl rámu	1
2	Čep M16 x115	1	11	Pojistný kolík s řetízkiem	1
3	Podložka Ø16	1	12	Šroub M6 x 20	4
4	Maticice M16	1	13	Rozpěrný kroužek Ø6	4
5	Krytky	4	14	Podložka Ø6	4
6	Dosedací válečky	2	15	Pravý díl rámu	1
7	Přidrzné šrouby	8	16	Hák	1
8	Přidrzné šrouby	4	17	Podložka háku	1
9	Kyvňá kolečka	4	18	Maticice háku	1

DAN Hjulgriber hydraulisk 600kg

Max. løftekapacitet: 600 kg

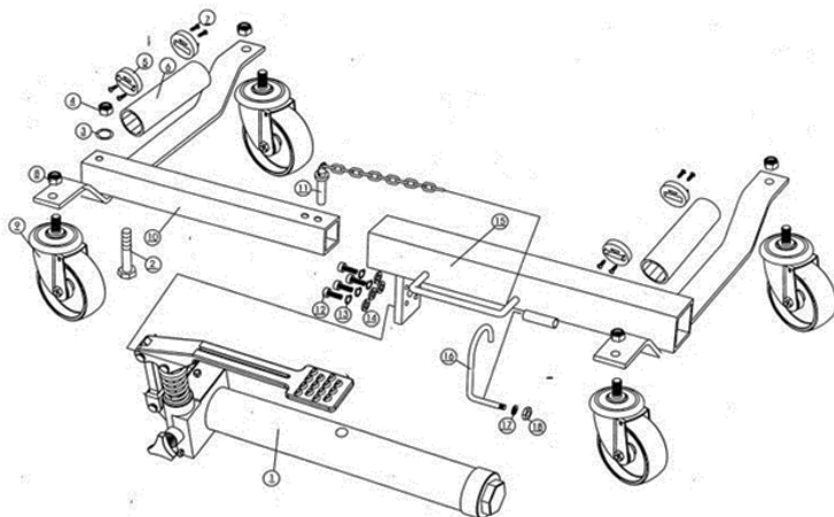
Anvisning:

1. sæt hjulgriber på en plan flade. Tryk pedalen ned og fjern pedalsikringen. Træk sikringsstiften ud.
2. Inden anvendelse skal aflastningsventilen åbnes ved hjælp af ventilhjulet (mod uret). Hjulgriber trækkes ud, til begge gribearme ligger rundt om dækket. Dækket skal ligge til gribearmene. Derefter lukkes aflastningsventilen ved at dreje på ventilhjulene (med uret). Nu kan hjulgriberen sættes ind
3. Hjulgriberrammen positioneres parallelt til dækket.. **ADVARSEL** – lad der altid være ca. 2 cm frirum mellem rammen og dækket. Når dækket ligger direkte på rammen, kan det ske, at dækket beskadiger rammen på hjulgriberen.
4. for at løfte dækket, betjenes pedalen med ensartede pumpestød. Aktiver pedalen, indtil hjulet er løftet ca. 2 cm fra gulvet (jo mindre afstand dækket har til gulvet, jo mere stabil er hjulgriberen). Du skal altid efter løft af dækket sætte sikringsstiften til fiksering af lasten i den fastsatte optagelse. Denne proces gennemføres med det andet dæk, og flyt forsigtig manuel bilen til det ønskede sted
5. for at sænke hjulgriberen, trækkes sikringsstiften ud og aflastningsventilen åbnes ved hjælp af ventilhjulet.

Advarselshenvisning:

1. luk aflastningsventilen ved at stramme ventilhjul med uret
2. Aflastning gennem åbning af aflastningsventilen ved hjælp af ventilhjul mod uret
3. Sæt **ALDRIG** hjulgriberen på skrå flader. Hjulgriber må kun bruges på plane flader
4. belast **ALDRIG** hjulgriberen over den maksimale kapacitet (max. 600 kg)
5. start **ALDRIG** motoren, så længe hjulet er på hjulgriberen. Bilen må kun bevæges manuelt med hjulgriberen
6. inden brug skal aflastningsventilen åbnes, idet ventilhjulet drejes mod uret. Åben hjulgriberen, til begge gribearme er rundt om hjulet. Luk nu ventilhjulet med uret. Derefter trykkes på pedalen. Hjulgriberen trækkes sammen og hjulet trykkes op i højden
7. efter løft skal sikringsstiften til fiksering af lasten **altid** sættes i den fastsatte optagelse.
8. efter afslutning af arbejde trækkes sikringsstiften ud af optagelsen og åben aflastningsventilen ved hjælp af ventilhjulet.

Reservedelsliste Hjulgriber



Del nr.	Betegnelse	Mængde	Del nr.	Betegnelse	Mængde
1	Stempelenhed	1	10	Venstre rammedel	1
2	Bolte M16 x 115	1	11	Sikringsstift med kæde	1
3	Skive Ø16	1	12	Skrue M6 x 20	4
4	Møtrik M16	1	13	Låsering Ø6	4
5	Dækknapper	4	14	Skive Ø6	4
6	Rundt rør	2	15	Højre rammedel	1
7	Holdeskrue	8	16	Kroge	1
8	Holdeskrue	4	17	Skive kroge	1
9	Drejerruller	4	18	Møtrik kroge	1

DUT Wielheffer hydraulisch 600kg

Max. hefcapaciteit: 600 kg

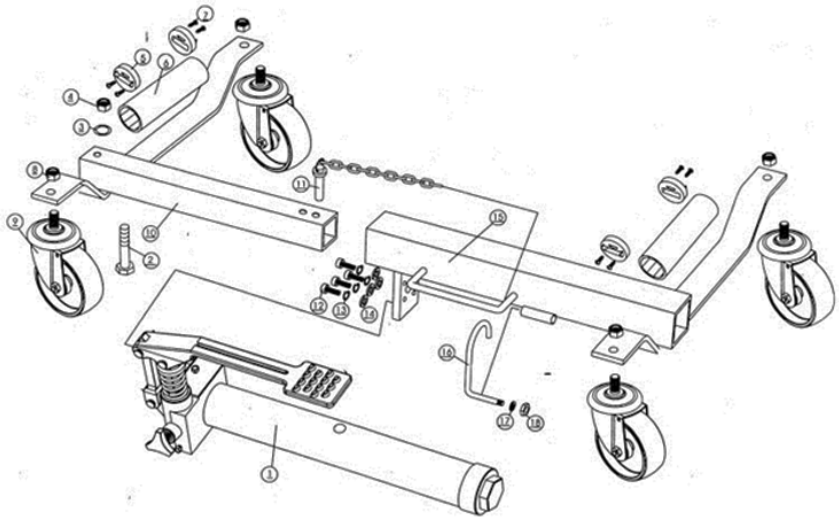
Handleiding:

1. De wielheffer positioneren op een rechte, vlakke ondergrond. Het pedaal indrukken en de pedaalzekering verwijderen. De zekeringpen uittrekken.
2. Voor gebruik moet het ontlastingsventiel middels het ventielwieletje worden geopend (tegen de wijzers van de klok in). De grijparmen van de wielheffer zo ver spreiden dat ze de band omvatten. De band moet tegen de draagvlakken van de grijparmen aan zitten. Vervolgens het ontlastingsventiel weer dichtdraaien (met de wijzers van de klok mee). Nu kan de wielheffer gebruikt worden.
3. Het wielhefferframe parallel met de band positioneren. **LET OP** - altijd 2 cm. vrije ruimte tussen het frame en de band laten. Als de band direct tegen het frame aan zit kan het zijn, dat de band het frame van de wielheffer beschadigt.
4. Bedien het pedaal met gelijkmatige pompbewegingen om de band te heffen. Het pedaal zo lang indrukken tot het wiel ca. 2 cm. van de grond is losgekomen (hoe kleiner de afstand van de band tot de grond, hoe stabiel de wielheffer). Na het heffen van de band altijd de zekeringpen voor het vastzetten van de last in de daarvoor bedoelde uitsparing steken. Dezelfde werkwijze bij de andere wielen hanteren en het voertuig voorzichtig naar de gewenste plek bewegen.
5. De zekeringpen uittrekken om de wielheffer te laten zakken en het ontlastingsventiel middels het ventielwieletje openen.

Voorschriften:

1. Sluit het ontlastingsventiel door het ventielwieletje met de wijzers van de klok mee te draaien.
2. Ontlasten door het ventiel te openen middels het draaien van het ventielwieletje tegen de wijzers van de klok in.
3. De wielheffer **NOOIT** op schuine vlakken gebruiken, uitsluitend op rechte, egale vlakken.
4. De wielheffer **NOOIT** boven de maximale capaciteit belasten (max. 600kg).
5. De motor van het voertuig **NOOIT** starten, zolang het wiel zich op de wielheffer bevindt. Het voertuig mag met de wielheffer uitsluitend handmatig worden bewogen.
6. Voor gebruik moet het ontlastingsventiel worden geopend door het ventielwieletje tegen de wijzers van de klok in te draaien. De wielheffer openen tot de grijparmen het wiel omvatten. Nu het ventielwieletje met de wijzers van de klok mee dichtdraaien. Vervolgens op het pedaal drukken. De wielheffer wordt samengetrokken en het wiel omhoog gedrukt.
7. Na het heffen **altijd** de zekeringpen voor het vastzetten van de last in de daarvoor bedoelde uitsparing steken.
8. Na afloop van de werkzaamheden de zekeringpen uittrekken en het ontlastingsventiel openen met het ventielwieletje.

Onderdelenlijst wielheffer



onder-deelnr.	omschrijving	aantal	onder-deelnr.	omschrijving	aantal
1	zuigereenheid	1	10	framedeel links	1
2	bout M16 x115	1	11	zekeringpen m. ketting	1
3	onderlegschiif Ø16	1	12	schroef M6 x 20	4
4	moer M16	1	13	borgring Ø6	4
5	afdekkap	4	14	onderlegschiif Ø6	4
6	rond draagvlak	2	15	framedeel rechts	1
7	vastzetschroef	8	16	haak	1
8	vastzetmoer	4	17	onderlegschiif haak	1
9	vastzetmoer	4	18	moer v. haak	1

ENG Wheel Dolly Hydraulic 600kg

Max. Lifting Capacity: 600 kg

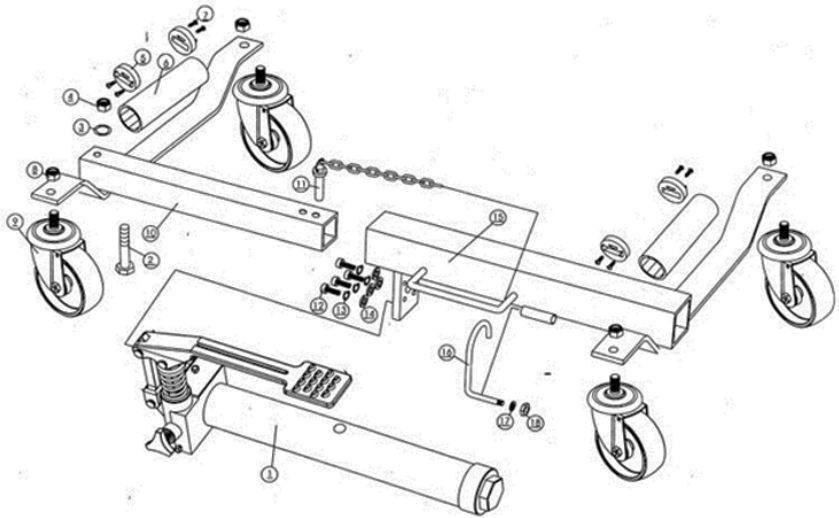
Instruction:

1. Position the Wheel Dolly on an even surface. Push the pedal down and remove the pedal lock. Pull the locking pin out of the reception hole.
2. Before use the relief valve must be opened by the valve knurl (counter-clockwise). Then expand the Wheel Dolly until the two gripping arms span the tyre. The tyre should lay on the contact surfaces of the gripping arms. Close the relief valve by turning the valve knurl (clockwise). Now the Wheel Dolly is ready for use.
3. Position the frame of the Wheel Dolly parallel to the tyre. **ATTENTION** – always leave 2 cm space between frame and tyre. Avoid that the tyre is in direct contact with the frame as this could damage the frame of the Wheel Dolly.
4. To lift the tyre, actuate the pedal with consistent pumps until the wheel has been lifted approx. 2 cm above floor level.
(The lower the lifting distance of the wheel from floor level, the more stable the Wheel Dolly). After lifting the tyre, place the locking pin into the respective reception hole to fix the load. Repeat the same procedure with the other tyres and manoeuvre the vehicle manually and carefully to the designated place.
5. To lower the Wheel Dolly, pull out the locking pin and open the relief valve with the valve knurl.

Warnings:

1. Close the relief valve by tightening the valve knurl clockwise.
2. Discharge by opening the relief valve turning the valve knurl counter-clockwise.
3. **NEVER** use the Wheel Dolly on inclined surfaces, only use on even ground.
4. **NEVER** charge the Wheel Dolly over the max. capacity (max. 600 kg).
5. **NEVER** start the vehicle engine as long as the wheel is still on the Wheel Dolly. The vehicle must only be moved manually when using the Wheel Dolly.
6. Open the relief valve before use, by turning the valve knurl counter-clockwise. Open the Wheel Dolly until both gripping arms span the wheel. Close the valve knurl clockwise. Actuate the pedal. The gripping arms tighten around the wheel and push it upwards. **Always** put the locking pin into the reception hole after the lifting operation to fix the load.
8. When having finished the work, pull the locking pin out of the reception hole and open the relief valve by turning the valve knurl.

Parts' List Wheel Dolly



Part No.	Description	Qty	Part No..	Description	Qty
1	piston unit	1	10	left frame part	1
2	bolt M16 x 115	1	11	locking pin with chain	1
3	washer Ø16	1	12	screw M6 x 20	4
4	nut M16	1	13	snap ring Ø6	4
5	cover pin	4	14	washer Ø6	4
6	support - round	2	15	right frame part	1
7	retaining screw	8	16	hook	1
8	retaining screw	4	17	washer for hook	1
9	caster roller	4	18	nut for hook	1

FRE Chariot déplace-voitures « Go Jack » 600 kg

Capacité de levage max. : 600 kg

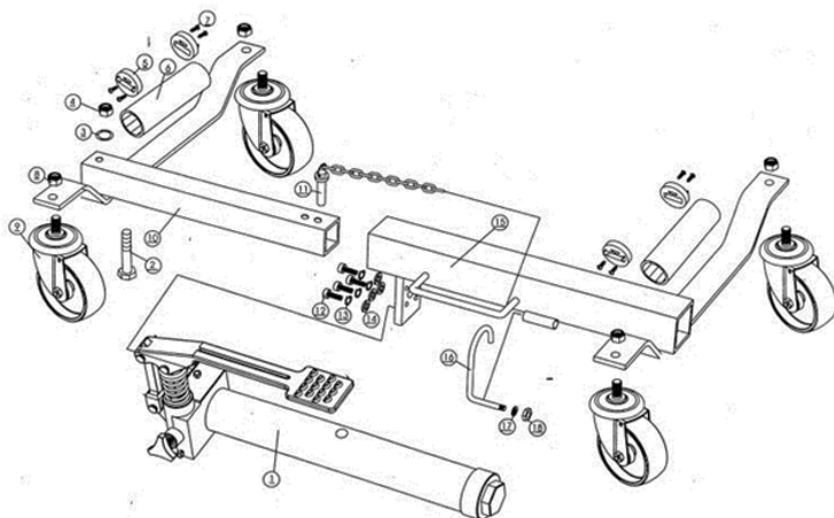
Mode d'emploi :

1. Positionner le chariot sur une surface plane. Abaisser la pédale et neutraliser la sécurité de la pédale. Retirer la goupille de sécurité de son logement.
2. Avant l'utilisation, ouvrir la vanne de décharge à l'aide de la molette (sens antihoraire). Ouvrir le chariot jusqu'à ce que les deux bras de préhension entourent le pneu. Le pneu doit reposer sur les surfaces d'appui des bras de préhension. Refermer ensuite la vanne de décharge à l'aide de la molette (sens horaire). Le chariot est maintenant opérationnel.
3. Positionner le cadre du chariot parallèlement au pneu. **ATTENTION** – Toujours laisser un espace d'environ 2 cm entre le cadre et le pneu. Si le cadre est en contact direct avec le pneu, ce dernier peut endommager le cadre du chariot.
4. Pour soulever le pneu, actionner la pédale par pressions régulières. Actionner la pédale jusqu'à ce que la roue soit soulevée d'environ 2 cm du sol. Plus l'écart entre le pneu et le sol est réduit, plus le chariot est stable. Après chaque levage, toujours positionner la goupille de sécurité pour caler la charge dans le logement prévu à cet effet. Répéter cette procédure avec les autres pneus et déplacer le véhicule avec prudence vers le lieu prévu.
5. Pour abaisser le chariot, retirer la goupille de sécurité et ouvrir la vanne de décharge à l'aide de la molette.

Avertissements :

1. Fermeture de la vanne de décharge en serrant la molette dans le sens horaire.
2. Décharge par ouverture de la vanne de décharge en tournant la molette dans le sens antihoraire.
3. **NE JAMAIS** positionner le chariot sur une surface inclinée. N'utiliser le chariot que sur des surfaces planes et horizontales.
4. **NE JAMAIS** charger le chariot au-delà de sa capacité maximale (600 kg max.).
5. **NE JAMAIS** démarrer le moteur du véhicule tant qu'une roue se trouve encore sur un chariot. Le véhicule, placé sur des chariots de déplacement, ne peut être déplacé que manuellement.
6. Avant l'utilisation, ouvrir la vanne de décharge en tournant la molette dans le sens antihoraire. Ouvrir le chariot jusqu'à ce que les deux bras de préhension entourent la roue. Refermer ensuite la molette dans le sens horaire. **Appuyer** ensuite sur la pédale. Le chariot se resserre et la roue est repoussée vers le haut.
7. Après chaque levage, toujours positionner la goupille de sécurité dans le logement prévu à cet effet pour caler la charge.
8. Après l'intervention, retirer la goupille de sécurité de son logement et ouvrir la vanne de décharge en tournant la molette.

Liste des pièces détachées du chariot



Réf. pièce	Désignation	Quantité	Réf. pièce	Désignation	Quantité
1	Vérin	1	10	Châssis gauche	1
2	Erou M16 x 115	1	11	Goupille de sécurité avec chaînette	1
3	Rondelle 016	1	12	Vis M6 x 20	4
4	Boulon M16	1	13	Bague de sûreté Ø 6	4
5	Caches	4	14	Rondelle Ø 6	4
6	Entretoises	2	15	Châssis droit	1
7	Vis de maintien	8	16	Crochet	1
8	Vis de maintien	4	17	Rondelle de crochet	1
9	Roulettes pivotantes	4	18	Boulon de crochet	1

HRV Hidraulična kolica za kotače 600 kg

Maksimalna nosivost 600 kg

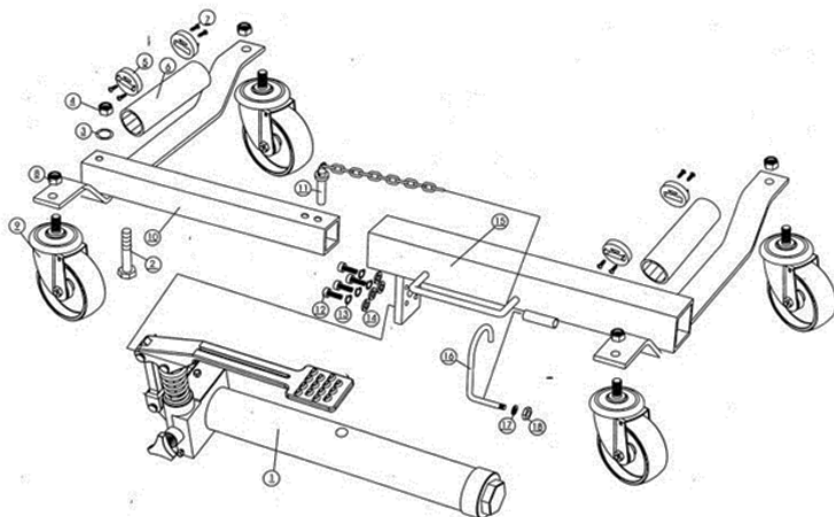
Upute:

1. Hidraulična kolica za kotače pozicionirati na ravnu površinu. Papučicu pritisnuti prema dolje i odvojiti osigurač papučice. Iz prihvata izvucite klinasti osigurač.
2. Prije same primjene sa ventilnim kotačićem potrebno je otvoriti ventil za rasterećenje (kontra smjer kazaljke na satu). Nosače kolica rasklopiti sve dok ne obuhvate kompletan kotač. Kotač mora sjesti pravilno na nosače kotača. Nakon toga sa ventilnim kotačićem zatvorite ventil za rasterećenje (smjer kazaljke na satu). Sada je moguća upotreba kolica za kotače.
3. Kolica za kotače pozicionirati paralelno prema kotaču. **OPREZ** – Između okvira i kotača uvijek ostavite cca. 2 cm slobodnog prostora. Ako se guma kotača direktno nasloni na okvir, može doći do oštećenja okvira ili kompletnih kolica.
4. Kako bi se kotač podigao, papučicu pumpati ujednačenim potezima. Pumpanje sprovedite sve dok se kotač ne podigne cca. 2 cm od poda. (Što je manji razmak između kotača i poda, to su kolica stabilnija). Uvijek nakon podizanja kotača, osigurač za fiksiranje tereta umetnuti u predviđeni utor. Navedeni postupak sprovedite na ostalim kotačima i nakon toga vozilo manualno manevrirati na željeno mjesto.
5. Kako bi se kolica spustila, potrebno je izvući osigurač, te sa ventilnim kotačićem otvoriti ventil za rasterećenje.

Upozoravajuće upute:

1. Zatvaranje ventila za rasterećenje potezanjem ventilnog kotačića u smjeru kazaljke na satu.
2. Rasterećenje otvaranjem ventila za rasterećenje pomoću ventilnog kotačića u kontra smjeru kazaljke na satu.
3. Kolica **NIKADA** ne koristiti na kosoj površini. Kolica koristiti samo na ravnoj površini.
4. **NIKADA** ne premašujte maksimalan kapacitet kolica (maks. 600 kg).
5. **NIKADA** ne pokrećite motor vozila ukoliko su kotači još uvijek na kolicima. Vozilo na kolicima smije se pokretati samo manualno.
6. Prije same primjene potrebno je otvoriti ventil za rasterećenje, tako da se ventilni kotačić okreće u kontra smjeru kazaljke na satu. Rasklopiti kolica za kotače, sve dok nosači kolica ne obuhvate kompletan kotač. Nakon toga ventil za rasterećenje zatvoriti u smjeru kazaljke na satu. Nakon toga pritisnuti papučicu. Kolica se privlače i podižu kotač u zrak.
7. Nakon podizanja kotača, osigurač za fiksiranje tereta **uvijek** umetnuti u predviđeni utor.
8. Nakon primjene iz prihvata izvući sigurnosni osigurač, te ventil za rasterećenje otvoriti pomoću ventilnog kotačića.

Tablica sa dijelovima za kolica



Br. predmeta	Naziv	Količina	Br. Predmeta	Naziv	Količina
1	Jedinica klipa	1	10	Lijevi nosač	1
2	Vijak M16 x115	1	11	Sigurnosni osigurač sa lancem	1
3	Podloška Ø16	1	12	Vijak M6 x 20	4
4	Matica M16	1	13	Razorni prsten Ø6	4
5	Kapice	4	14	Podloška Ø6	4
6	Navlaka	2	15	Desni nosač	1
7	Nosivi vijak	8	16	Kuka	1
8	Nosivi vijak	4	17	Podloška kuke	1
9	Kotači	4	18	Matica kuke	1

HUN Hidraulikus kerékszorító 600 kg

Max. emelőképesség: 600 kg

Használati útmutató:

1. Helyezze a kerékszorító egy sima felületre. A pedált nyomja le és távolítsa el a pedálbiztosítót.

Húzza ki a biztosítócsapot a foglalatból.

2. Használat előtt ki kell nyitni a légtelenítőszelepet (az óramutató járásával ellentétesen). Húzza ki a kerékszorító addig, amíg a két szorítókar a gumiabroncsot átfogja. Az abroncsnak a szorítókarok felfekvési felületein kell feküdnie. Ezután zárja el a légtelenítőszelepet a szelepkerék elfordításával (az óramutató járásával megegyező irányba). A kerékszorító használatra kész.

3. A kerékszorító keretet állítsa párhuzamosan a gumiabronccsal. **FIGYELEM** - Mindig hagyjon a keret és a gumiabroncs között kb. 2 cm-es mozgásteret. Abban az esetben, ha a gumiabroncs közvetlenül a keretre fekszik fel, előfordulhat, hogy a gumiabroncs károsítja a kerékszorító keretet.

4. A gumiabroncs emeléséhez a pedált egyenletes pumpalöketekkel működtesse.

Addig működtesse a pedált, amíg a kereket körülbelül 2 cm-re a talaj fölé emeli.

Minél kisebb távolságra van a gumiabroncs a talajtól, annál stabilabb a kerékszorító).

A gumiabroncs felemelése után a biztosítócsapot helyezze a hozzátartozó foglalatba a teher rögzítéséhez. Ezt a folyamatot végezze el a többi gumiabronccsal, és a járművet óvatosan kézzel manőverezze a kijelölt helyre. A kerékszorító leengedéséhez húzza ki a biztosítócsapot és nyissa ki a légtelenítőszelepet a szelepkerék segítségével.

Figyelmeztetések:

1. A légtelenítőszelep zárása a szelepkerék óramutató járásával megegyező irányú meghúzásával történik.

2. A légtelenítés a szelepkerék segítségével, a légtelenítőszelep óramutató járásával ellentétes irányú nyitásával történik.

3. **SOHA** ne használja a kerékszorító ferde felületeken. A kerékszorító csak sík felületeken használja.

4. **SOHA** ne terhelje a kerékszorító a maximális terhelhetőségen felül (max. 600 kg).

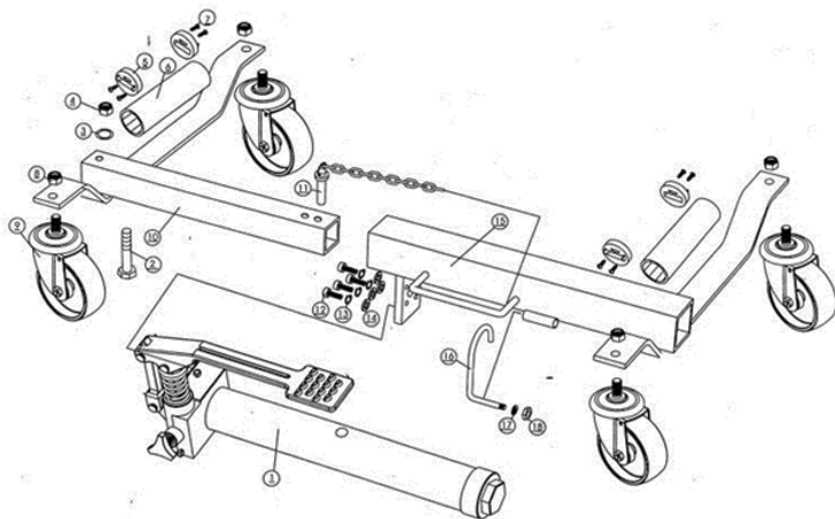
5. **SOHA** ne indítsa el a jármű motorját addig, amíg a kerék a kerékszorítóban van. A járművet a kerékszorítóval csak kézzel szabad mozgatni.

6. Használat előtt a szelepkerék óramutató járásával ellentétes irányú elfordításával ki kell nyitni a légtelenítőszelepet. Nyissa a kerékszorító addig, amíg a két fogókar a kereket átfogja. Ekkor a szelepkerék az óramutató járásával megegyező irányban zárja el. Ezután nyomja a pedált. A kerékszorító összehúzásra kerül, és a kereket magasba nyomja.

7. A gumiabroncs felemelése után a biztosítócsapot **mindig** helyezze be a hozzátartozó foglalatba a teher rögzítéséhez.

8. A munka befejezése után a biztosítócsapot húzza ki a foglalatból és nyissa ki a légtelenítőszelepet a szelepkerék segítségével.

Kerékszorító alkatrészlista



Alkat-rész sz.	Megnevezés	Meny-nyi-ség	Alkat-rész sz.	Megnevezés	Meny-nyi-ség
1	Dugattyúegység	1	10	Bal oldali keretrész	1
2	Csavar M16 x 115	1	11	Biztisítócsap lánccal	1
3	Alátétárcsa Ø16	1	12	Csavar M6 x 20	4
4	Anya M16	1	13	Seeger-gyűrű Ø6	4
5	Fedősapkák	4	14	Alátétárcsa Ø6	4
6	Kerek rátétek	2	15	Jobb oldali keretrész	1
7	Tartócsavarok	8	16	Kampó	1
8	Tartócsavarok	4	17	Alátétárcsa Kampó	1
9	Görgők	4	18	Kampó anya	1

Carrello sottoruota idraulico 600kg

Capacità di carico max 600 kg

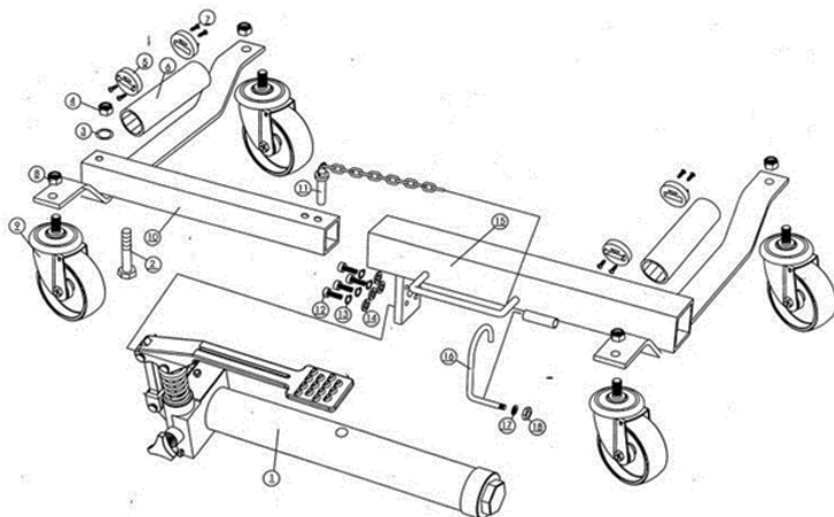
Istruzioni:

1. Posizionare il carrello su una superficie piana. Premere il pedale per aprire il blocco pedale. Estrarre il perno di bloccaggio dal collocamento.
2. Prima dell'uso, la valvola di sicurezza deve essere aperta ruotando la manopolina (In senso antiorario). Allargare i due bracci sulla larghezza necessaria per infilare la ruota. Il pneumatico deve appoggiare sulle superfici dei bracci. Successivamente, chiudere la valvola di sfiato mediante rotazione della manopolina (in senso orario). Adesso il carrello sottoruota è pronto per l'uso.
3. Posizionare il carrello parallelamente al pneumatico. **ATTENZIONE** – Allargare i bracci in modo di non toccare il pneumatico quando lo si posiziona tra i bracci, per non danneggiarli.
4. Azionare il pedale uniformemente fino a sollevare il pneumatico circa 2 cm da terra. (Minore è la distanza del pneumatico dal suolo, più stabile è il carrello). Dopo inserire il perno di sicurezza nel suo collocamento per fissare il carico. Ripetere questa operazione sulle altre ruote e manovrare manualmente il veicolo dolcemente verso il luogo designato.
5. Per abbassare la ruota, togliere il perno di sicurezza e aprire la valvola di sfiato.

Avvertimento:

1. Per chiudere la valvola di sfiato ruotare la manopolina in senso orario.
2. Per aprire la valvola di scarico ruotare la manopolina In senso antiorario.
3. **MAI** usare il carrello su superfici inclinate. Solo su superfici piane.
4. **MAI** superare il carico massimo consentito (max. 600 kg)
5. **MAI** avviare il motore del veicolo, finché la ruota si trova sul carrello. Deve essere mosso solo manualmente.
6. Prima dell'utilizzo aprire la valvola di sicurezza ruotando la manopolina in senso antiorario. Aprire il carrello fino a quando la ruota si infila fra i due bracci. Chiudere la valvola ruotando in senso orario. Quindi premere il pedale. Il carrello portaruota si stringe e solleva la ruota.
7. Dopo il sollevamento inserire il perno di sicurezza nel collocamento per fissare il carico.
8. Dopo il completamento del lavoro estrarre il perno di sicurezza e aprire la valvola di sfiato.

Carrello sottoruota idraulico 600kg



Numero	Descrizione	Quantità	Numero	Descrizione	Quantità
1	Unità pistone	1	10	Telaio sinistro	1
2	Perno M 16 x115	1	11	Perno di sicurezza c. catena	1
3	Rondella Ø16	1	12	Viti M 6 x 20	4
4	Dado M 16	1	13	Grower Ø6	4
5	Cappucci di protezione	4	14	Rondelle Ø6	4
6	Rulli d'appoggio	2	15	Telaio destro	1
7	Viti	8	16	Gancio	1
8	Viti	4	17	Rondella per gancio	1
9	Ruote girevoli	4	18	Dado per gancio	1

POL Podnośnik hydrauliczny do kół 600 kg

Max. możliwość podnoszenia: 600 kg

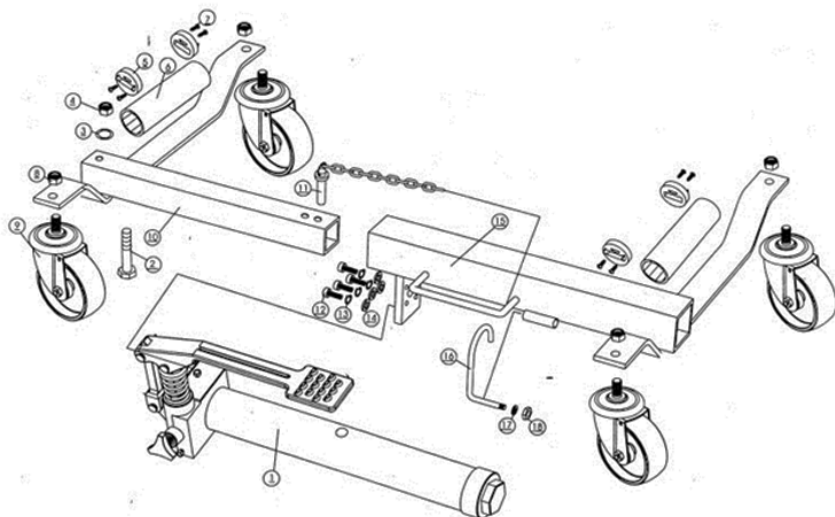
Instrukcja:

1. Ustaw podnośnik na równej powierzchni. Naciśnij pedał i zdejmij zabezpieczenie pedała. Wyciągnij sworzeń zabezpieczający z wejścia sworznia.
2. Przed użycie podnośnika należy otworzyć zawór zwalniający kręcąc kółkiem do regulacji zaworu (w kierunku przeciwnym do ruchu wskazówek zegara). Podnośnik rozsunąć tak daleko aż oba ramiona obejmą oponę. Opona musi przylegać do powierzchni ramion. Następnie zamknąć zawór zwalniający kręcąc kółkiem do regulacji zaworu (w kierunku zgodnym z ruchem wskazówek zegara). Teraz można pracować z podnośnikiem.
3. Ustaw ramę podnośnika równoległe do opony. **UWAGA** – zawsze między ramą i oponą należy pozostawić ok. 2 cm wolnego miejsca. Jeśli opona będzie przylegała bezpośrednio do ramy podnośnika, może się zdarzyć że opona uszkodzi ramę.
4. Aby podnieść oponę należy obsługiwać pedał rytmicznie na niego naciskając. Należy rytmicznie naciskać na pedał tak długo aż koło zostanie podniesione na ok. 2 cm od podłoża. (Im mniejsza odległość opony od podłoża tym stabilniejszy jest podnośnik). Zawsze po podnoszeniu opony należy w celu ustabilizowania obciążenia założyć sworzeń zabezpieczający w przewidziane do tego celu wejście. Przeprowadzić tę operację dla drugiej opony i ostrożnie ustawić pojazd manualnie na przewidziane miejsce.
5. W celu opuszczenia podnośnika wyciągnąć sworzeń zabezpieczający i otworzyć zawór zwalniający za pomocą kółeczka do regulacji zaworu.

Ostrzeżenia:

1. Zamykanie zaworu zwalniającego przez dokręcenie kółka do regulacji zaworu w kierunku zgodnym z ruchem wskazówek zegara.
2. Zwalnianie przez otwarcie zaworu zwalniającego za pomocą kółka do regulacji zaworu w kierunku przeciwnym do ruchu wskazówek zegara.
3. **NIE WOLNO NIGDY** ustawiać podnośnika na pochyłych powierzchniach. Podnośnik należy ustawiać tylko na równych powierzchniach.
4. **NIE WOLNO NIGDY** obciążać podnośnika ciężarami przekraczającymi maksymalny udźwig (maks. 600 kg).
5. **NIE WOLNO NIGDY** uruchamiać silnika, gdy koło znajduje się na podnośniku. Pojazd można poruszać z podnośnikiem jedynie manualnie.
6. Przed zastosowaniem podnośnika należy otworzyć zawór zwalniający przekręcając kółko do regulacji zaworu w kierunku przeciwnym do ruchu wskazówek zegara. Otwórz podnośnik aż oba ramiona obejmą koło. Teraz zamknij zawór przekręcając kółko do regulacji zaworu w kierunku zgodnym z ruchem wskazówek zegara. Następnie naciśnij na pedał. Ramiona podnośnika zostaną dociągnięte do siebie a koło dociśnięte do góry.
7. Po podniesieniu należy **zawsze** zablokować obciążenie wkładając sworzeń blokujący do przewidzianego wejścia.
8. Po zakończeniu pracy wyjąć sworzeń blokujący z wejścia i otworzyć zawór zwalniający za pomocą kółka do regulacji zaworu.

Lista części podnośnika



Nr części	Nazwa	Ilość	Ilość	Nazwa	Ilość
1	Tłok	1	10	Lewa część ramienia	1
2	Sworzeń M16 x 115	1	11	Sworzeń blokujący z łańc.	1
3	Podkładka Ø 16	1	12	Śruba M6 x 20	4
4	Nakrętka M16	1	13	Pierścień odbijający Ø6	4
5	Nakrętka	4	14	Podkładka Ø6	4
6	Nakładka	2	15	Prawa część ramienia	1
7	Śruby uchwyty	8	16	Hak	1
8	Śruby uchwyty	4	17	Podkładka do haka	1
9	Kółka	4	18	Nakrętka do haka	1

POR Macaco transportador de automóveis 600kg

Capacidade de carga máx.: 600 kg

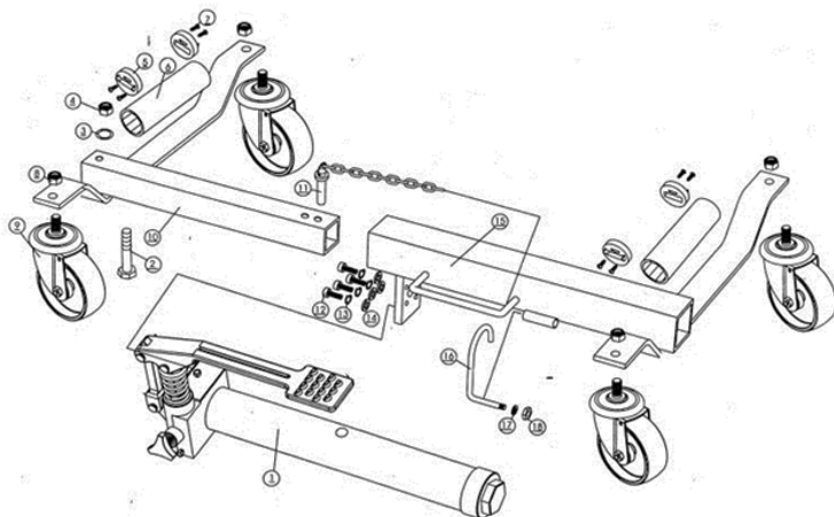
Instruções de uso:

1. Pôr o macaco transportador de automóveis sobre uma superfície plana. Pisar o pedal e tirar o bloqueio do pedal. Retirar a cavilha de segurança do seu sitio.
2. Antes de usar o macaco transportador há que abrir a válvula de escape com ajuda do parafuso (em contra do sentido das agulhas do relógio). Separar o macaco transportador até que os seus dois braços abracem o pneu. O pneu deve descansar sobre as superfícies de apoio dos dois braços. Depois fechar a válvula de escape mediante o parafuso (em sentido das agulhas do relógio). Agora pode utilizar-se o macaco transportador de automóveis.
3. Colocar o chassi do macaco transportador em paralelo com o pneu – **ATENÇÃO!** Deixar sempre um espaço de uns 2 cm entre o pneu e o chassi. Se o pneu toca o chassi pode danificar o chassi do macaco transportador.
4. Para levantar o pneu pisar várias vezes o pedal até que o pneu se tenha levantado uns 2 cm do chão. (Quanto menos distância haja entre o chão e o pneu, mais estável é o macaco transportador). Cada vez que tenha levantado um pneu, colocar sempre a cavilha de segurança no orifício previsto para isso para fixar a carga. Repetir isto com cada pneu. Depois pode mover o veículo com cuidado ao sitio onde queira.
5. Para baixar o macaco transportador de automóveis, retirar a cavilha de segurança e abrir a válvula de escape com ajuda do parafuso.

Advertências de segurança:

1. Feche a válvula de escape apertando o parafuso no sentido das agulhas do relógio.
2. Abra a válvula de escape girando o parafuso em contra do sentido das agulhas do relógio.
3. **NUNCA** utilize o macaco transportador sobre superfícies inclinadas. Unicamente utilize o macaco transportador em superfícies planas.
4. **NUNCA** supere a capacidade de carga máxima do macaco transportador (máx. 600 kg).
5. **NUNCA** arranque o motor do veículo, enquanto uma das rodas estiver ainda levantada com o macaco transportador. O veículo só deve mexer-se manualmente.
6. Antes de utilizar o macaco transportador há que abrir a válvula de escape girando o parafuso em contra do sentido das agulhas do relógio. Separar o macaco transportador até que os seus dois braços abracem o pneu. Agora fechar a válvula de escape girando o parafuso no sentido das agulhas do relógio. Depois pisar o pedal. O macaco transportador encolhe-se e a roda levanta-se.
7. Depois de levantar uma roda **colocar sempre** a cavilha de segurança para fixar a carga.
8. Depois de mover o veículo, retirar a cavilha e abrir a válvula de escape mediante o parafuso.

Peças de substituição do macaco transportador



Nº	Denominação	Quant.	Nº	Denominação	Quant.
1	Pistão	1	10	Chassi esquerdo	1
2	Perno M16 x 115	1	11	Cavilha com corrente	1
3	Anilha Ø16	1	12	Parafuso M6 x 20	4
4	Porca M16	1	13	Anel segurança Ø6	4
5	Tampa	4	14	Anilha Ø6	4
6	Apoio redondo	2	15	Chassi direito	1
7	Parafuso fixação	8	16	Gancho	1
8	Parafuso fixação	4	17	Anilha gancho	1
9	Roda giratória	4	18	Porca p. gancho	1

SLO Kolesový zdvihák, hydraulický 600 kg

Max. zdvíhacia kapacita: 600 kg

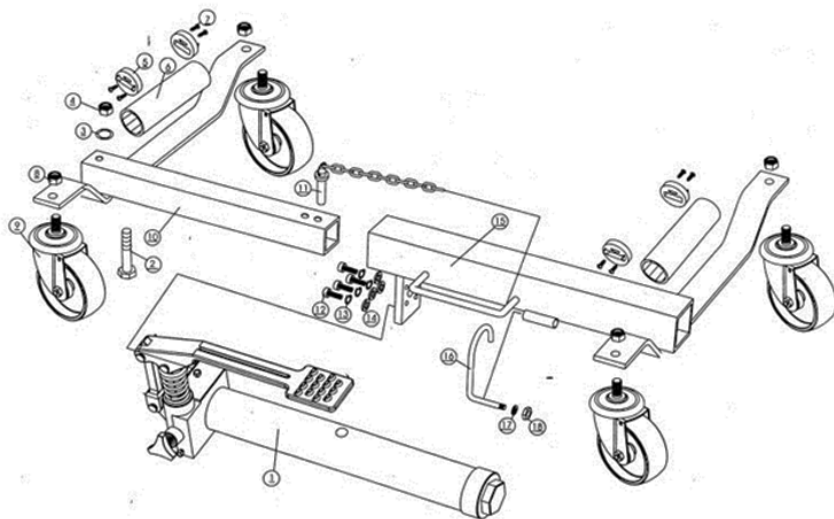
Návod:

1. Umiestnite kolesový zdvihák na rovnú plochu. Stlačte pedál dole a odstráňte poistku pedálu. Vytiahnite poistný kolík z uloženia.
2. Pred použitím sa musí pomocou kolieska ventilu otvoriť odľahčovací ventil (proti smeru hodinových ručičiek). Vytiahnite kolesový zdvihák toľko, až obidve ramená obopnú pneumatiku. Pneumatika má doliehať k dosadacím plochám ramien. Potom odľahčovací ventil otočením kolieska ventilu (v smere hodinových ručičiek) zavrite. Teraz je kolesový zdvihák pripravený na použitie.
3. Umiestnite rám kolesového zdviháku rovnobežne s pneumatikou. **UPOZORNENIE** – Vždy ponechajte medzi rámom a pneumatikou cca 2 cm voľného priestoru. Pokiaľ pneumatika dolieha priamo k rámu, môže sa stať, že pneumatika rám zdviháku poškodí.
4. Ak chcete zdvihnúť pneumatiku, stláčajte pedál rovnomerným pumpovaním. Pumpujte pedálom tak dlho, až sa koleso zdvihne cca 2 cm od zeme. (Čím menšia je vzdialenosť pneumatiky od zeme, tým stabilnejší je kolesový zdvihák.) Vždy po zdvihnutí pneumatiky zastrčte poistný kolík k fixácii bremena do príslušného uloženia. Tento postup vykonajte s ostatnými pneumatikami a manévrujte s vozidlom opatrne manuálne na požadované miesto.
5. Ak chcete kolesový zdvihák dať dole, vytiahnite poistný kolík a pomocí kolieska ventilu otvorte odľahčovací ventil.

Varovné pokyny:

1. Odľahčovací ventil sa zaviera utiahnutím kolieska ventilu v smere hodinových ručičiek.
2. Odľahčovací ventil sa otvára otáčaním kolieska ventilu proti smeru hodinových ručičiek.
3. **NIKDY** nepoužívajte kolesový zdvihák na šikmých plochách. Používajte kolesový zdvihák len na rovných plochách.
4. **NIKDY** nezaťažujte kolesový zdvihák nad maximálnu kapacitu (max. 600 kg).
5. **NIKDY** neštartujte motor vozidla, kým sa koleso nachádza na kolesovom zdviháku. Vozidlom s kolesovým zdvihákom je možné pohybovať len manuálne.
6. Pred použitím sa musí otvoriť odľahčovací ventil otáčaním kolieska ventilu proti smeru hodinových ručičiek. Otvorte kolesový zdvihák, až obidve ramená obopnú koleso. Teraz zavrite koliesko ventilu v smere hodinových ručičiek. Potom stlačte pedál. Kolesový zdvihák sa zatiahne a koleso je vytlačené do výšky.
7. Po zdvihnutí do výšky **vždy** zastrčte poistný kolík na fixáciu bremena do príslušného uloženia.
8. Po ukončení práce vytiahnite poistný kolík z uloženia a otvorte odľahčujúci ventil pomocí kolieska ventilu.

Zoznam dielov kolesového zdviháku



Č. dielu	Označenie	Mno- žstvo	Č. dielu	Označenie	Mno- žstvo
1	Jednotka piestu	1	10	Ľavý diel rámu	1
2	Čap M16 x 115	1	11	Poistný kolík s retiazkou	1
3	Podložka Ø16	1	12	Skrutka M6 x 20	4
4	Matica M16	1	13	Rozperný krúžok Ø6	4
5	Krytky	4	14	Podložka Ø6	4
6	Dosadacie valčeky	2	15	Pravý diel rámu	1
7	Prídržné skrutky	8	16	Hák	1
8	Prídržné skrutky	4	17	Podložka háku	1
9	Otočné kolieska	4	18	Matica háku	1

SLV Hidravlična kolesna dvigalka 600 kg

Maksimalna dvižna obremenitev: 600 kg

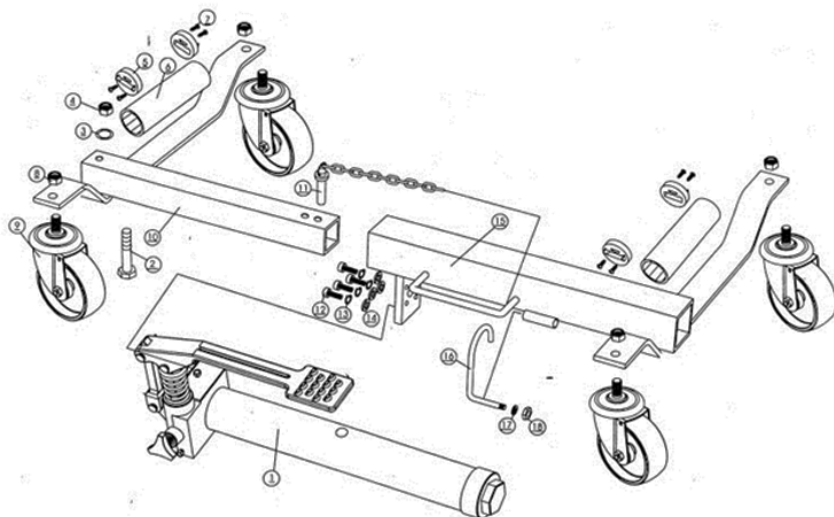
Navodilo:

1. Dvigalko postavite na ravno površino. Pedal potisnete navzdol in odstranite varovalo pedala. Varnostni zatič potegnete iz ležišča.
2. Pred uporabo mora biti sprostilni ventil, ki se uravnava s pomočjo kolesčka za ventil, odprt (vrtenje v nasprotni smeri od urinega kazalca). Dvigalko izvlečete tako daleč, da obe ročici objameta pnevmatiko. Pnevmatika se mora lepo prilegati na naležno površino dvižnih ročic. Nato sprostilni ventil z vrtenjem kolesčka (v smeri urinega kazalca) zaprete. Zdaj lahko uporabite funkcijo dviganja.
3. Okvir dvigalke postavite vzporedno s pnevmatiko. **POZOR** – med okvirjem in pnevmatiko vedno pustite približno 2 cm prostora. Če se pnevmatika nasloni neposredno na okvir, lahko pride do situacije, da kolo poškoduje okvir dvigalke.
4. Za dvig kolesa je potrebno z enakomernim ritmom pritiskati na pedal dvigalke. Pedal pritiskate tako dolgo, dokler kolo ne obvisi na tlemi 2 cm (manjši je razmik kolesa od tal, bolj stabilna je dvigalka). Po dvigu kolesa vedno vtaknite varnostni čep nazaj v ležišče, da stabilizirate obremenitev. Ta postopek opravite tudi z drugimi pnevmatikami in vozilo ročno pazljivo upravljajte na predvideno mesto.
5. Za spuščanje dvigalke izvlečete varnostni čep in s pomočjo kolesčka za ventil odprete sprostilni ventil.

Varnostno opozorilo:

1. Sprostilni ventil zaprete z obračanjem kolesčka v smeri urinega kazalca.
2. Sprostilni ventil se odpre z obračanjem kolesčka v obratni smeri od urinega kazalca.
3. **NIKOLI** ne postavljajte dvigalke na poševno površino. Dvigalko uporabljajte samo na ravnih površinah.
4. **NIKOLI** ne obremenjujte dvigalke čez maksimalno dovoljeno težo (max. 600 kg).
5. **NIKOLI** ne zaženite motorja vozila, če se kolo še vedno nahaja na dvigalki. Vozilo z dvigalko se lahko premika samo ročno.
6. Pred uporabo mora biti sprostilni ventil odprt tako, da kolesček ventila obrnete v obratni smeri od urinega kazalca. Dvigalko raztegnite, dokler obe ročici ne objameta kolesa. Zdaj lahko zaprete ventil z obračanjem kolesčka v smeri urinega kazalca. Nato pritiskate na pedal. Dvigalka izleze skupaj in pritisne kolo navzgor.
7. Po dviganju je potrebno varnostni čep vedno namestiti na ležišče, da se stabilizira obremenitev.
8. Po končanju dela se varnostni čep izvleče, sprostilni ventil pa se s pomočjo kolesčka odpre.

Seznam delov



Št. dela	Oznaka	Količina	Št. dela	Oznaka	Količina
1	Batni sklop	1	10	Levi okvir	1
2	Vijak M16 x 115	1	11	Varn. čep z verigo	1
3	Podložka Ø16	1	12	Vijak M6 x 20	4
4	Matica M16	1	13	Rozeta Ø6	4
5	Pokrov	4	14	Podložka Ø6	4
6	Okrogle blazinice	2	15	Desni okvir	1
7	Držalni vijaki	8	16	Kavelj	1
8	Držalni vijaki	4	17	Podložka za kavelj	1
9	Vrtljivi koleščki	4	18	Matica za kavelj	1

Gato transportador de coches 600kg

Capacidad de carga máx.: 600 kg

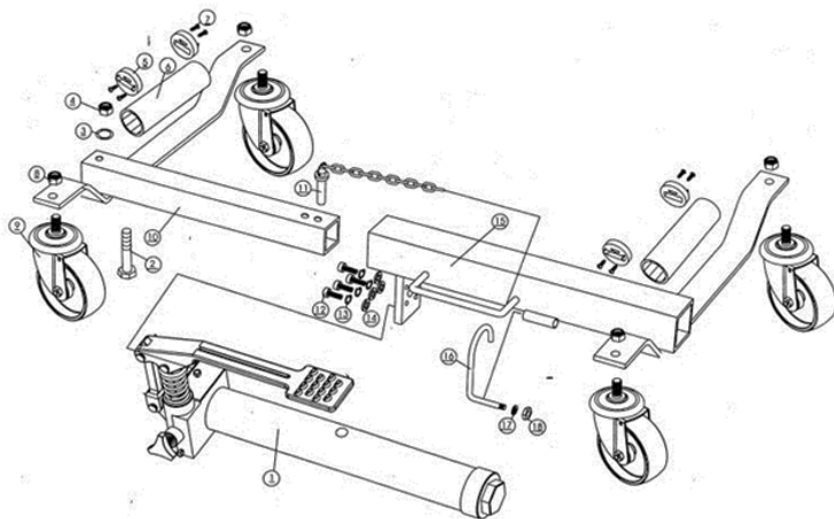
Instrucciones de uso:

1. Poner el gato transportador de coches sobre una superficie llana. Pisar el pedal y quitar el bloqueo del pedal. Retirar el pasador de seguridad de su alojamiento.
2. Antes de usar el gato transportador hay que abrir la válvula de escape con ayuda del tornillo (en contra del sentido de las agujas del reloj). Separar el gato transportador hasta que sus dos brazos abracen el neumático. El neumático debe descansar sobre las superficies de apoyo de los dos brazos. Después cerrar la válvula de escape mediante el tornillo (en sentido de las agujas del reloj). Ahora se puede utilizar el gato transportador de coches.
3. Colocar el bastidor del gato transportador en paralelo con el neumático. – ¡ATENCIÓN! Siempre dejar un espacio de unos 2 cm entre el neumático y el bastidor. Si el neumático toca el bastidor puede que dañe el bastidor del gato transportador.
4. Para levantar el neumático pisar varias veces el pedal hasta que el neumático se haya levantado unos 2 cm del suelo. (Cuanto menos distancia haya entre el suelo y el neumático, más estable es el gato transportador). Cada vez que haya levantado un neumático, colocar siempre el pasador de seguridad en el agujero previsto para ello para fijar la carga. Repetir esto con cada neumático. Después puede mover el vehículo con cuidado al sitio donde quiera.
5. Para bajar el gato transportador de coches, retirar el pasador de seguridad y abrir la válvula de escape con ayuda del tornillo.

Advertencias de seguridad:

1. Cierre la válvula de escape apretando el tornillo en el sentido de las agujas del reloj.
2. Abre la válvula de escape girando el tornillo en contra del sentido de las agujas del reloj.
3. **NUNCA** utilizar el gato transportador sobre superficies inclinadas. Únicamente utilizar el gato transportador en superficies llanas.
4. **NUNCA** superar la capacidad de carga máxima del gato transportador (máx. 600 kg).
5. **NUNCA** arrancar el motor del vehículo, mientras una de las ruedas esté todavía levantada con el gato transportador. El vehículo sólo se debe mover manualmente.
6. Antes de utilizar el gato transportador hay que abrir la válvula de escape girando el tornillo en contra del sentido de las agujas del reloj. Separar el gato transportador hasta que sus dos brazos abracen el neumático. Ahora cerrar la válvula de escape girando el tornillo en el sentido de las agujas del reloj. Después pisar el pedal. El gato transportador se encoge y la rueda se levanta.
7. Después de levantar una rueda **colocar siempre** el pasador de seguridad para fijar la carga.
8. Después de mover el vehículo, retirar el pasador y abrir la válvula de escape mediante el tornillo.

Piezas de repuesto del gato transportador



Nº	Denominación	Cant.	Nº	Denominación	Cant.
1	Pistón	1	10	Bastidor izquierdo	1
2	Perno M16 x 115	1	11	Pasador con cadena	1
3	Arandela Ø16	1	12	Tornillo M6 x 20	4
4	Tuerca M16	1	13	Anillo seguridad Ø6	4
5	Tapa	4	14	Arandela Ø6	4
6	Apoyo redondo	2	15	Bastidor derecho	1
7	Tornillo fijación	8	16	Gancho	1
8	Tornillo fijación	4	17	Arandela para gancho	1
9	Rueda giratoria	4	18	Tuerca p. gancho	1

TUR Teker Kaldırıcı Hidrolik 600kg

Maks. Kaldırma kapasitesi: 600 kg

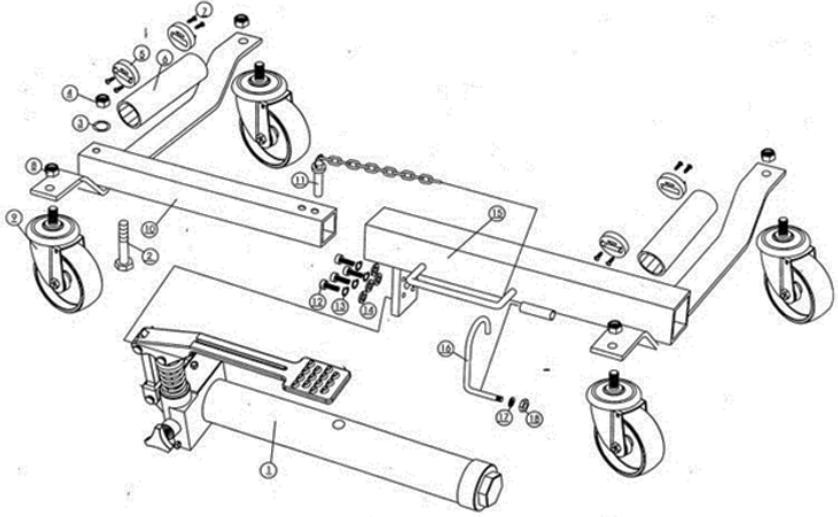
Kullanma kılavuzu:

1. Teker kaldırıcını, düz bir zemine konumlandırın. Pedalı aşağı doğru basın ve Pedal güvenliğini devre dışı bırakın. Güvenlik kalemını yuvadan çıkarın.
2. Kullanmadan önce, emniyet valfi ventil tekeri ile açılmalıdır. (saat istikametinde). Kavrayıcı kollar tekeri kavrayana kadar, Teker kaldırıcını açın. Teker kavrayıcı kolların üzerinde durmalıdır. Sonra, emniyet ventilini ventil tekeri yardımıyla çevirin (saat istikametinde) kapatın. Artık teker kaldırıcı konulabilir.
3. Kavrayıcı kolları tekerere paralel olarak konumlandırın. DİKKAT – Her zaman çerçeve ve teker arasında yaklaşık 2 cm boş aralık bırakın. Eğer teker direk çerçeve üzerinde olursa, teker kaldırıcın çerçevesine zarar verebilir.
4. Teker kaldırıcı için, ;Pedalı aynı anda pompalayın. Teker yerden yaklaşık 2 cm kalkana kadar, Pedalı tetikleyin.
(Yerden tekerin mesafesi ne kadar kısıtlı ise, teker kaldırıcı o kadar sağlam kalır)
Her zaman kaldırdıktan sonra, güvenlik kalemını sağlamlaştırmak için, belirtilen yere takın. Bu işlemi, diğer teker ile de uygulayın ve aracı manuel olarak istenilen yere manevra yapın.
5. Teker kaldırıcını indirmek için, emniyet kalemını çıkarın ve emniyet ventilin ventil tekerini açın.

Uyarı notları:

1. Emniyet ventilini, ventil tekeri sayesinde, saat istikametinde kapatın.
2. Emniyet ventilini, ventil tekeri sayesinde, saat istikametinin tersine açın.
3. **HIÇBİR ZAMAN** Teker kaldırıcını, yamuk bir yüzeye koymayın. Teker kaldırıcını sadece düz bir zemine bırakın.
4. **HIÇBİR ZAMAN** Teker kaldırıcını maksimum kapasite üzerinde, zorlamayın (maks. 600 kg.)
5. **HIÇBİR ZAMAN** aracın motorunu, tekerleklerin kaldırıcın üzerinde olduğu süre çalıştırmayın. Araç teker kaldırıcını ile manuel olarak hareket edilmelidir.
6. Devreye almadan önce, güvenlik ventilini ventil tekerinin saat istikametinde çevirerek açılmalıdır. Kavrayıcı kollar tekeri kavrayana kadar, teker kaldırıcını açın. Şimdi ventil tekerini saat istikametinde kapatın. Sonra Pedala basın. Teker kaldırıcı bir araya gelecek ve tekeri havaya bastıracaktır.
7. Yukarı kaldırdıktan sonra, **her zaman** sağlamlaştırmak için güvenlik kalemını yerine takın..
8. İş bittikten sonra, güvenlik kalemını yuvadan çıkarın ve güvenlik ventilini ventil tekeri ile açın.

Teker kaldıracın parça listesi



Parça Nr.	Açıklama	Miktar	Parça Nr.	Açıklama	Miktar
1	Piston ünitesi	1	10	Sol çerçeve parçası	1
2	Civatalar M16 x 115	1	11	Zincirli güvenlik kalem	1
3	Pul Ø16	1	12	Vida M6 x 20	4
4	Somun M16	1	13	Tutma halkası Ø6	4
5	Kapama kapağı	4	14	Pul Ø6	4
6	Yuvarlak dayama	2	15	Sağ çerçeve parçası	1
7	Tutma vidaları	8	16	Çengel	1
8	Tutma vidaları	4	17	Pul Çengel	1
9	Döner tekerlekler	4	18	Somun Çengel	1



Stammhaus Deutschland

Theo Förch GmbH & Co. KG
 Theo-Förch-Straße 11 – 15
 74196 Neuenstadt
 info@foerch.de
 foerch.com

**Vertriebsbereich
 Kfz-Handwerk**
 Tel. +49 7139 95 511
 Fax +49 800 3637246

**Vertriebsbereich
 Bau-Handwerk**
 Tel. +49 7139 95 522
 Fax +49 800 3637240

**Vertriebsbereich
 Industrie- und Betriebswerkstätten**
 Tel. +49 7139 95 177 00
 Fax +49 7139 95 177 98

Verkaufs-Niederlassungen Deutschland

Niederlassung Bamberg
 Biiegerhofstraße 13
 96103 Hattstatt
 Tel. +49 951 509855 00
 Fax +49 951 509855 25
 bamberg@foerch.de

Niederlassung Berlin-Marzahn
 Marzahnner Chaussee 225
 12681 Berlin
 Tel. +49 30 549898 30
 Fax +49 30 549898 55
 berlin@foerch.de

Niederlassung Berlin-Reinickendorf
 Eichhornplam 111
 13405 Berlin
 Tel. +49 30 4099948 00
 Fax +49 30 4099948 25
 berlin-reinickendorf@foerch.de

Niederlassung Chemnitz
 Bornauer Straße 205
 09114 Chemnitz
 Tel. +49 371 4505079 00
 Fax +49 371 4505079 25
 chemnitz@foerch.de

Niederlassung Cottbus
 Krennwitz Str. 12
 03044 Cottbus
 Tel. +49 355 493961 00
 Fax +49 355 493961 25
 cottbus@foerch.de

Niederlassung Dessau
 Kochstedter Kreisstraße 7
 06847 Dessau-Roßlau
 Tel. +49 354 55045 30
 Fax +49 354 55045 55
 dessau@foerch.de

Niederlassung Dresden
 Berner Straße 6
 01067 Dresden
 Tel. +49 351 81194 00
 Fax +49 351 81194 85
 dresden@foerch.de

Niederlassung Essen
 Gladstecker Straße 431 A
 45320 Essen
 Tel. +49 201 834626 00
 Fax +49 201 834626 25
 essen@foerch.de

Niederlassung Frankfurt
 Gladstecker Straße 23a
 60433 Frankfurt am Main
 Tel. +49 69 4269576 00
 Fax +49 69 4269576 25
 frankfurt@foerch.de

Niederlassung Freiburg
 Tübingstraße 73a
 79108 Freiburg
 Tel. +49 761 593234 00
 Fax +49 761 593234 25
 freiburg@foerch.de

Niederlassung Hamburg
 Alvensburger Straße 138
 22045 Hamburg
 Tel. +49 40 6699919 00
 Fax +49 40 6699919 25
 hamburg@foerch.de

Niederlassung Heilbronn
 Brückgassenstraße 24
 74076 Heilbronn
 Tel. +49 7131 64588 00
 Fax +49 7131 64588 25
 heilbronn@foerch.de

Niederlassung Kaufbeuren
 Miesgangstraße 6
 87600 Kaufbeuren
 Tel. +49 8341 909366 00
 Fax +49 8341 909366 25
 kaufbeuren@foerch.de

Niederlassung Leipzig
 Gießstraße 12a
 04229 Leipzig
 Tel. +49 341 48730 00
 Fax +49 341 48730 25
 leipzig@foerch.de

Niederlassung Magdeburg
 Silberbergweg 5a
 39128 Magdeburg
 Tel. +49 391 634195 00
 Fax +49 391 634195 25
 magdeburg@foerch.de

Niederlassung Mannheim
 Innestraße 27
 68199 Mannheim
 Tel. +49 621 860491 00
 Fax +49 621 860491 25
 mannhaim@foerch.de

Niederlassung Neuenstadt
 Theo-Förch-Straße 11 – 15
 74196 Neuenstadt
 Tel. +49 7139 95 215 00
 Fax +49 7139 95 215 99
 neuenstadt@foerch.de

Niederlassung Nürnberg/Fürth
 Theo-Förch-Straße 11 – 15
 90763 Fürth
 Tel. +49 91 975652 00
 Fax +49 91 975652 25
 nuernberg@foerch.de

Niederlassung Offenburg
 Heinrich-Hertz-Str. 12
 77656 Offenburg
 Tel. +49 781 969114 00
 Fax +49 781 969114 25
 offenburg@foerch.de

Niederlassung Paderborn
 Sietliner Straße 4 – 6
 33106 Paderborn
 Tel. +49 5251 7750 00
 Fax +49 5251 7750 25
 paderborn@foerch.de

Niederlassung Rostock
 Werftstraße 20
 18057 Rostock
 Tel. +49 381 440776 00
 Fax +49 381 440776 25
 rostock@foerch.de

Niederlassung Saarbrücken
 Hartmanns Au 9
 66119 Saarbrücken
 Tel. +49 681 989287 00
 Fax +49 681 989287 25
 saarbruecken@foerch.de

Niederlassung Salzgitter
 Gustav-Hagemann-Straße 30
 38229 Salzgitter
 Tel. +49 5341 86720 30
 Fax +49 5341 86720 55
 salzgitter@foerch.de

Niederlassung Schwerin
 Ralsbetch 1
 19057 Schwerin
 Tel. +49 385 47738 00
 Fax +49 385 47738 25
 schwerin@foerch.de

Niederlassung Weimar
 Industriestraße 3c
 99427 Weimar
 Tel. +49 3643 4974 00
 Fax +49 3643 4974 25
 weimar@foerch.de

Niederlassung Zwickau
 MaxHütte Gewerberg 2
 08056 Zwickau
 Tel. +49 375 81859 00
 Fax +49 375 81859 25
 zwickau@foerch.de

Gesellschaften International

Förch Bulgaria EOOD
 22 Parva Balgarska Armija Str.
 1220 Sofia
 BULGARIEN
 Tel. +359 (2) 981 2841
 Fax +359 (882) 10 30 86
 info@foerch.bg

Förch A/S
 Hagemannvej 3
 8600 Silkeborg
 DANEMARK
 Tel. +45 86 623711
 Fax +45 86 800617
 info@foerch.dk
 foerch.dk

Förch France SAS
 ZAE Le Marchais Renard Aubigny
 77950 Montesson-sur-le-Jard
 FRANKREICH
 Tel. +33 1 64144848
 Fax +33 1 64144849
 info@foerch.fr
 foerch.fr

Förch S.r.l.
 Via Galvani 40C
 39100 Bolzano
 ITALIEN
 Tel. +39 0471 204330
 Fax +39 0471 204290
 info@foerch.it
 foerch.it

Förch d.o.o.
 Bužnacka cesta 58
 10010 Zagreb
 KROATIEN
 Tel. +385 1 2912900
 Fax +385 1 2912901
 info@foerch.hr
 foerch.hr

Förch SAS
 17 rue de Marbourg
 9784 Marbach
 LUXEMBURG
 Tel. +352 269 03267
 Fax +352 269 03368
 info@foerch.lu
 foerch.lu

Förch Nederland B.V.
 Demmerweg 18
 7556 BN Hengelo
 NIEDERLANDE
 Tel. +31 85 7732420
 info@foerch.nl
 foerch.nl

Theo Förch GmbH
 Rückbrunnenstraße 39A
 5020 Salzburg
 ÖSTERREICH
 Tel. +43 662 875574-0
 Fax +43 662 878677
 info@foerch.at
 foerch.at

Förch Polska Sp. z o.o.
 43-392 Międzyrzeczce Górne 379
 POLEN
 ul. Piłsuckiego-Strajk
 Tel. +48 33 8196000
 Fax +48 33 8158548
 info@foerch.pl
 foerch.pl

Förch Portugal Lda
 Rua Republica da Bolívia, nº69, 1.º esq.
 1500-544 Lisboa
 PORTUGAL
 Tel. +351 912714442
 Fax +351 25339576
 info@foerch.pt
 foerch.pt

S.C. Förch S.R.L.
 Str. Zizhuhi 110
 500407 Brasov
 ROMANIEN
 Tel. +40 368 408192
 Fax +40 368 408193
 info@foerch.ro
 foerch.ro

Förch AG
 Netzbodenstrasse 23D
 4133 Pratteln
 SCHWEIZ
 Tel. +41 61 8262030
 Fax +41 61 8262039
 info@foerch.ch
 foerch.ch

Förch Slovenko s.r.o.
 Rošnikova cesta 12
 010 08 Žilina
 SLOWAKEI
 Tel. +421 41 5002454
 Fax +421 41 5002455
 info@foerch.sk
 foerch.sk

Förch s.p.a.
 Ljubljanska Cesta 51A
 1236 Trzin
 SLOWENIEN
 Tel. +386 1 2442490
 Fax +386 1 2442492
 info@foerch.si
 foerch.si

**Förch Componentes para
 Taller S.L.**
 Camino de San Antón, S/N
 18102 Ámbroz (Granada)
 SPANIEN
 Tel. +34 958401776
 Fax +34 958401787
 info@foerch.es
 foerch.es

Förch s.p.a.
 Dopravní 1314/1
 104 00 Praha 10 – Uhřetíněves
 TSSCHECHIEN
 Tel. +420 271 001 984-9
 Fax +420 271 001 994-5
 info@foerch.cz
 foerch.cz

Förch Otomotiv İnc. ve San.
 Ünüken Paz. Ltd. Şti.
 Hamamözü Mevkii Beyazın Sarayı
 Sitei Birlik Caddesi No:6/3
 34524 Beyliközü / İstanbul
 TÜRKIE
 Tel. +90 212 4228744
 Fax +90 212 4228788
 info@foerch.com.tr
 foerch.com.tr

Förch Kereskedelmi Kft
 Börgöndi út 14
 8000 Szekesfehervár
 UNGARN
 Tel. +36 22 348348
 Fax +36 22 348355
 info@foerch.hu
 foerch.hu